

**VŠE, CO
POTŘEBUJEŠ
VĚDĚT O:**



TRESTNÍM ŘÍZENÍ

**Setkal/a ses s trestným činem?
Zajímají tě informace o trestním
řízení? Potřebuješ vysvětlit,
co to všechno znamená?**



**NA TĚCHTO
KARTIČKÁCH SE
DOZVÍŠ**

STRANA 3 – 4

**CO JE TRESTNÝ ČIN
A JAKÁ MÁŠ PRÁVA, KDYŽ
SE STANEŠ JEHO OBĚTÍ**

STRANA 5 – 6

**KDY VOLAT POLICII
A CO JE VYKÁZÁNÍ**

STRANA 7

**JAK BĚHEM TRESTNÍHO
ŘÍZENÍ PRACUJE POLICIE,
STÁTNÍ ZÁSTUPCE
A SOUD**

STRANA 8 – 9

**JAK POLICIE
VYSLÝCHÁ SVĚDKY**

STRANA 10 – 11

**KDE MŮŽEŠ
HLEDAT POMOC
A RADU**

STRANA 12 – 13

**S JAKÝMI LIDMI
SE MŮŽEŠ BĚHEM
TRESTNÍHO ŘÍZENÍ
SETKAT**

STRANA 14 – 15

**A DALŠÍ DŮLEŽITÉ
VĚCI, KTERÉ TĚ OHLEDNĚ
TRESTNÍHO ŘÍZENÍ
MOHOU ZAJÍMAT**

**Kdyby tě i po přečtení
kartiček napadaly další
otázky k trestnímu řízení,
neváhej se zeptat.**

KAŽDÝ DOTAZ MÁ SMYSL

**Pomoci by ti měla osoba,
která ti kartičky předala,
nebo některá z organizací
uvedených na kartičce 5.**

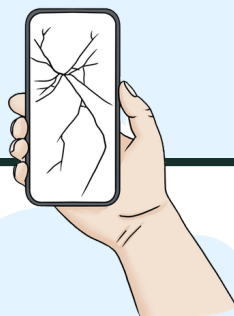


CO JE TRESTNÝ ČIN A TRESTNÍ ŘÍZENÍ

Někdo někoho okrade.



Někdo poškodí či zničí něco cenného, co mu nepatří.



Někdo jinému ublíží.



TRESTNÝ ČIN je **vážným** porušením zákona. Nejčastěji je trestným činem **škodlivé chování**, kterým:



TRESTNÍ ŘÍZENÍ

Abychom se nemuseli bránit každý sám, existuje systém, jak takovému chování předcházet a případně jej potrestat. Máme proto řadu zákonů, které říkají, co je trestný čin, jak postupuje policie a soud při jeho odhalování a jaký trest má být uložen. Součástí tohoto systému je trestní řízení (více se o něm dozvíš na kartičce 3).

JAKÁ MÁŠ PRÁVA, KDYŽ SE STANEŠ OBĚTÍ TRESTNÉHO ČINU?



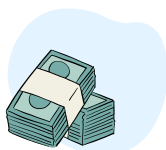
PRÁVO NA INFORMACE

Máš právo zeptat se na cokoliv, čemu nerozumíš – a to svého zmocněnce, opatrovníka, sociálního pracovníka nebo policisty.



PRÁVO NA OCHRANU OSOBNÍCH ÚDAJŮ

Můžeš žádat policii, aby člověk, který je podezřelý ze spáchání trestného činu, neměl přístup ke tvé adrese nebo dalším důležitým údajům.



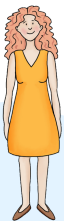
PRÁVO NA PENĚŽITOU POMOC

Pokud ti někdo ublížil, máš právo na peníze od státu, které ti pomohou zmírnit způsobené problémy. Podat žádost o peněžitou pomoc umí zmocněnec nebo opatrovník.



PRÁVO NA ZMOCNĚNCE NEBO OPATROVNÍKA

Zmocněnec nebo opatrovník hájí tvé zájmy. To znamená, že stojí na tvé straně. Nejčastěji je to právník a jeho pomoc je zdarma.



PRÁVO NA DŮVĚRNÍKA

Při rozhovoru s policií nemusíš být sám/sama. Na všechna jednání tě může doprovodit člověk, který je ti blízký a kterému důvěřuješ. Musí to být dospělý, kterého policie nebude chtít vyslýchat jako svědka.



PRÁVO NA NÁHRADU ŠKODY NEBO JINÉ ÚJMY

Ten, kdo ti ublížil, by ti měl nahradit škodu a trápení, které ti způsobil (například bolest nebo poškozené zdraví). Pomocť ti s tím může zmocněnec nebo opatrovník.



PRÁVO NA BEZPLATNOU ODBORNOU POMOC

Máš také právo na odbornou pomoc zdarma, která ti pomůže vyléčit šrámky na těle i na duši. Jde hlavně o podporu fyzioterapeuta nebo psychologa.

KDY(Ž) SE OBJEVÍ POLICIE

V případě, že se stalo nebo se děje něco, co je **zakázané** – ať už se jedná o krádež, ničení věcí nebo násilí.



Kdokoli, kdo je v ohrožení a bojí se o sebe nebo o druhé, může zavolat policii. Stačí vytočit **číslo 158** a říct, kdo je, kde je, proč volá a co se děje. Policejní hlídka pak brzy dorazí a začne situaci řešit.



Úkolem policie je chránit bezpečí a předcházet tomu, aby někdo páchal trestnou činnost (někomu ubližoval nebo vyhrožoval, anebo bral či ničil, co mu nepatří).

Policii mohou přivolat **dospělí i děti**, může ji přivolat ten, komu je ubližováno, stejně jako ten, kdo to vidí.



Policii je dobré zavolat, i když si nejsme jistí, jestli je situace závažná! Vždy je **lepší přivolat pomoc**, i když se později ukáže, že nejde o nic nebezpečného. Ničemu to nevádí, a naopak to může někomu zachránit život.



Policii můžeme zavolat **i domů**, když se bojíme o sebe nebo o naše blízké. Policie po svém příjezdu posoudí situaci a začne ji řešit. Policistovi můžeš říct, co se dělo, a on pak může rozhodnout, aby ten, kdo doma ubližuje druhým, musel na nějaký čas odejít a nemohl se s vámi vidět.



KDY(Ž) SE OBJEVÍ POLICIE

Jde o situace,
kdy k násilí dochází
už delší dobu
a hrozí, že by se dál
opakovalo.



CO JE TO VYKÁZÁNÍ

Jde o situace, kdy k násilí dochází už delší dobu a hrozí, že by se dál opakovalo. Policie v tom případě rozhodne o „vykázání“ toho, kdo se choval násilně, tak, aby se situace doma mohla začít v klidu řešit.

„Vykázání“ člověka, který ostatním ubližoval, není napořád. Policie nejprve uloží vykázání na dva týdny. Po tu dobu se daný člověk nesmí ukázat doma, ani kontaktovat ty, kterým ubližoval, (jinak je možné na něj zavolat policii).

A pokud by se prokázalo, že ten, kdo ostatním ubližoval, se kvůli svému chování nemůže domů jen tak vrátit, může být doba vykázání soudem prodloužena o další měsíc, v některých případech i o půl roku (o to je potřeba požádat soud).

CO SE DĚJE V TRESTNÍM ŘÍZENÍ?



1. POLICIE PROVĚŘUJE

Když se policie dozví, že nějaký člověk asi udělal něco zakázaného (spáchal trestný čin), začne prověřovat, co přesně se stalo. Policisté začnou shánět důkazy a mluvit s lidmi, kteří by o tom mohli vědět něco důležitého.



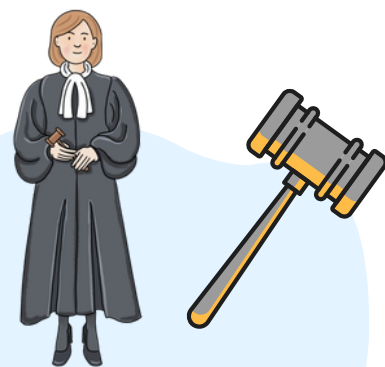
2. POLICIE VYŠETŘUJE

Pokud policie usoudí, že trestný čin zřejmě někdo spáchal, zahájí tzv. trestní stíhání a začne případ vyšetřovat. Zatím to ale ještě neznamená, že bude někdo odsouzený. Policie tím dává najevo, že se bude případem zabývat dál a mnohem podrobněji.



3. STÁTNÍ ZÁSTUPCE PODÁVÁ OBŽALOBU

Když policie po podrobném vyšetřování ověří, že se velmi pravděpodobně nějaký trestný čin stal, státní zástupce si od ní převezme všechny důkazy a sepíše obžalobu (jaký trestný čin byl spáchán, kdo, kdy a jak ho spáchal, jaké jsou k tomu důkazy). Tu pak předá soudu.



4. SOUD ROZHODUJE

Soud všechno pečlivě projde a někdy vyslechne ještě jednou oběť, svědky i toho, kdo měl trestný čin spáchat. Potom rozhodne o vině či nevině a případně pachatelů uloží trest.

Důležité je, aby bylo spáchání trestného činu prokázáno nade vší pochybnost. Někdy se proto může stát, že soud žádného člověka neodsoudí, protože se nepovedlo shromáždit dost důkazů. Nemusí to znamenat, že se trestný čin nestal.



JAK PROBÍHÁ VÝSLECH SVĚDKA?

Pokud ti někdo ublížil, nebo jsi viděl/a, že někdo ubližuje druhému nebo dělá něco dalšího, co je zakázané, jsi pro policii důležitým svědkem.

CO JE TO VÝSLECH? ANEB ROZHOVOR S POLICIÍ O TOM, CO SE STALO

Policie si svědka může předvolat k rozhovoru a zeptat se ho na vše, co o situaci ví. Když ještě policie prověřuje (více kartička 3), říká se takovému rozhovoru "podání vysvětlení", když už vyšetřuje (více kartička 3), říká se mu "výslech". Jeho cílem je zjistit důležité informace, aby policie mohla vše vyjasnit a situaci dále řešit. Podání vysvětlení i výslech nejčastěji probíhá na policejní služebně. Výslech vede policista a v místnosti s vámi může být ještě tvůj důvěrník. Průběh výslechu mohou sledovat i další osoby z vedlejší místnosti – výslech jim bude přenášen kamerami (mohou to být osoby, které jsou uvedené na kartičce č. 6).



JAK PROBÍHÁ VÝSLECH SVĚDKA?



JAK PROBÍHÁ VÝSLECH U DĚTÍ (OSOB MLADŠÍCH 18 LET)?

- ➔ Výslech by měl probíhat ve **speciálních výslechových místnostech** (v budovách policie nebo Dětských advokačních center), které jsou upraveny tak, aby ses v nich cítil/a co nejlépe.
- ➔ **Policie tě také může navštívit ve škole, nebo se s tebou setkat na úřadě u sociální pracovníce nebo pracovníka**, který má na starost tvou ochranu. Během výslechu máš právo říct, že otázky, které ti policista pokládá, jsou pro tebe příliš náročné, že jim nerozumíš, nebo na ně prostě nedokážeš odpovědět. Pokud je pro tebe zároveň hodně těžké vypovídat o někom blízkém, můžeš říct „ne“.
- ➔ Policista ti vždy **musí vše pořádně vysvětlit**, neboj se zeptat.
- ➔ Pokud ses stal/a obětí trestného činu, **můžeš mít u výslechu svého zmocněnce nebo opatrovníka**. Může tě také doprovázet důvěrník (více kartička 6), který se postará o to, aby ses cítil/a co nejbezpečněji a abys všechno dobře zvládl/a.
- ➔ **Délka výslechu je různá**. Vždy ale bude záležet na tobě. Pokud jsi unavený/á, můžeš to říct a rozhovor bude pokračovat jindy.
- ➔ O tom, **co jsi během výslechu řekl/a, nemusíš s nikým mluvit** – dokonce ani se svými rodiči. Můžeš se ale komukoliv svěřit s tím, jak ses při výslechu cítil/a a jak ti je teď. Informaci o tom, jak výslech probíhal, bys ale neměl/a nikde zveřejňovat.

MUSÍŠ MLUVIT S POLICIÍ, KDYŽ TI UBLÍŽIL NĚKDO Z RODINY?

Je důležité říct policii, co se stalo. Pokud ti ale ublížil někdo z rodiny, máš právo říct, že o tom nechceš mluvit.

Policie se bude nejspíše případem zabývat dál, ale nebude po tobě žádné další informace požadovat, pokud své rozhodnutí nezměníš. Právo „nemluvit“ máš i v případě, že někdo z tvé rodiny ublížil někomu jinému. Pokud váháš, jestli s policií mluvit, můžeš se poradit s někým dospělým, komu důvěřuješ, případně se sociálním pracovníkem z úřadu sociálně-právní ochrany dětí nebo svým zmocněncem či opatrovníkem. Když nebudeš chtít s policií mluvit, bude zapotřebí, abys policistovi sdělil svůj důvod.

**Pokud váháš,
jestli s policií mluvit,
můžeš se poradit
s někým dospělým,
komu důvěřuješ.**



KDE HLEDAT POMOC A BEZPEČÍ?

Existuje mnoho míst, kde se můžeš poradit, nebo požádat o pomoc, když někdo ublížil tobě, tvým blízkým, anebo když ses stal/a svědkem takové situace.

VĚCI, KTERÉ TĚ TRÁPÍ, MŮŽEŠ PROBRAT ON-LINE PROSTŘEDNICTVÍM E-MAILU, NEBO CHATU, NAPŘ.:

- na chatu Centra LOCIKA, nebo e-mailu poradna@detstvibeznasili.cz
- na chatu Dětského krizového centra, nebo e-mailu problem@ditekrize.cz
- na chatu Linky bezpečí, nebo e-mailu pomoc@linkabezpeci.cz
- na chatu Modré linky, nebo e-mailu help@modralinka.cz

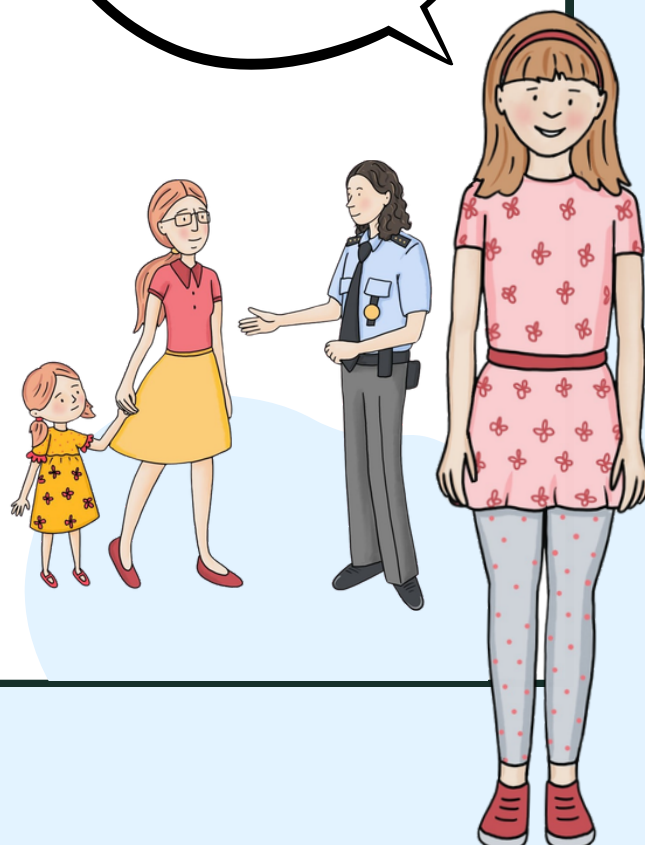
MŮŽEŠ SE TAKÉ PŘIJÍT PORADIT OSOBNĚ DO SPECIALIZOVANÝCH ZAŘÍZENÍ, KDE UMÍ POSKYTNOUT RYCHLOU, TZV. KRIZOVOU POMOC, V PRAZE NAPŘ.:

- do Centra LOCIKA každý čtvrtek odpoledne od 16 do 18 hodin
- do Dětského krizového centra každé úterý, středu a čtvrtek odpoledne od 16 do 18 hodin

MŮŽEŠ TAKÉ ZAVOLAT NA SPECIÁLNÍ TELEFONNÍ LINKU PRO DĚTI, NAPŘ.:

- nonstop Linka bezpečí 116 111
- nonstop Linka důvěry Dětského krizového centra 241 484 149, 777 715 215
- nonstop Modrá linka důvěry 608 902 410, 731 197 477
- další linky najdeš na www.linkyduvery.cz

Můžeš zde požádat o pomoc a podporu i v situaci, kdy se necítíš dobře po výslechu, nebo o pomoc při hledání způsobu, jak ti zajistit bezpečí.



KDE HLEDAT POMOC A BEZPEČÍ?

VYUŽÍT MŮŽEŠ I DALŠÍCH ORGANIZACÍ, KTERÉ SE SPECIALIZUJÍ NA POMOC OBĚTEM TRESTNÝCH ČINŮ (DOSPĚLÝM I DĚTEM):

- Bílý kruh bezpečí (děti do 15 let potřebují doprovod dospělého), Linka 116 006,
- intervenční centra, která jsou v každém kraji ČR, jmenují se různě, ale kontakt na ně najdeš na internetu, stačí zadat např. „seznam intervenčních center ČR“.

KDE MŮŽEŠ TAKÉ HLEDAT POMOC A PODPORU?

- Orgán sociálně-právní ochrany dětí (OSPOD) – místo, kde můžeš zaměstnance úřadu požádat o pomoc při zajištění tvého bezpečí a ochrany, případně se tam poradit.

ZAŘÍZENÍ PRO DĚTI VYŽADUJÍCÍ OKAMŽITOU POMOC (ZDVOP)

Zařízení pro děti, o které se nemůže nikdo postarat, nebo kterým hrozí bezprostřední nebezpečí a vyžadují rychlou pomoc. Ve ZDVOP můžeš zůstat po dobu, než se podaří najít dlouhodobé řešení tvé situace, maximálně ale půl roku.

O pobyt ve ZDVOP obvykle žádá OSPOD, když zjistí, že nějakému dítěti hrozí nebezpečí. O pobyt ale můžeš požádat i ty sám/sama přímo v zařízení ZDVOP.

Jejich seznam najdeš tady:

<http://mapa.ditearodina.cz/mapa-zdvop.html>.

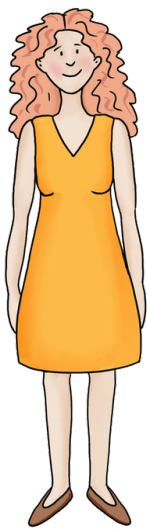


KDO JE KDO V TRESTNÍM ŘÍZENÍ?



ORGÁN SOCIÁLNĚ-PRÁVNÍ OCHRANY DĚTÍ

je úřad, jehož úkolem je chránit děti a pomáhat jim. Když dětem někdo ublíží, sociální pracovník se stará o to, aby se to neopakovalo. Většinou se účastní všech rozhovorů dětí s policií nebo soudcem.



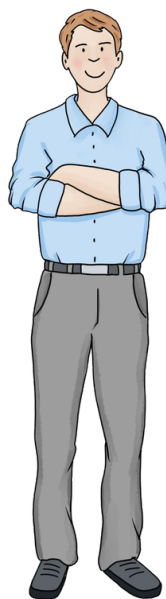
DŮVĚRNÍK

je člověk, kterému oběť důvěřuje. Může ji doprovázet u všech rozhovorů s policií i při výpovědi u soudu. Musí to být dospělý a nesmí být tím, koho policie bude vyslýchat jako svědka.



OBĚŤ

(nebo také „poškozený“) je ten, komu bylo ublíženo.



ZMOCNĚNEC NEBO OPATROVNÍK

je nejčastěji advokát, jehož úkolem je hájit práva oběti a informovat ji, co se v trestním řízení děje. Jeho pomoc je zdarma.

Na řešení
trestného činu
se podílí řada osob.
Každá z nich má
svou roli.



KDO JE KDO V TRESTNÍM ŘÍZENÍ?



POLICIE

prověřuje a vyšetřuje, co se vlastně stalo. A kdo se dopustil trestného činu. Zajišťuje důkazy pro soud a mluví se všemi svědky.



STÁTNÍ ZÁSTUPCE

dohlíží na to, aby policie trestný čin co nejlépe vyšetřila. Soudu pak předkládá obžalobu a všechny důkazy.

SOUDNÍ ZNALEC

je osoba, která odborně zkoumá důležité věci v trestním řízení. Často je to psycholog nebo psychiatr, který zkoumá, co pro oběť trestný čin znamenal a co všechno si z něj pamatuje.



SOUDCE

rozhoduje, jestli je obžalovaný vinný nebo nevinný. Je-li vinný, uloží mu zároveň trest.



PODEZŘELÝ / OBVINĚNÝ / OBŽALOVANÝ

Je ten, o kom si policie anebo státní zástupce myslí, že nejspíš spáchal trestný čin. Nazývá se různě podle toho, v jaké fázi je trestní řízení. Když soud rozhodne o jeho vině, říkáme mu "odsouzený".



OBHÁJCE

je advokát, který hájí práva člověka obviněného z trestného činu. Každý člověk, který je obviněný z trestného činu, má právo nechat se advokátem hájit. Zajišťuje se tím, aby nebyl odsouzen někdo nevinný.

TRESTNÉ ČINY, VYŠETŘOVÁNÍ... ČASTÉ OTÁZKY



1. Musím s policií mluvit? ○

Je důležité říct, co se stalo. Pokud ti ale ublížil někdo z rodiny, máš právo policii říct, že o tom nechceš mluvit. Policie se tím bude nejspíše zabývat dál, ale nebude po tobě chtít žádné další informace, pokud své rozhodnutí nezměníš. Pokud váháš, jestli s policií mluvit, můžeš se poradit s někým dospělým, komu důvěřuješ, případně se sociálním pracovníkem z úřadu sociálně-právní ochrany dětí nebo svým zmocněncem či opatrovníkem. Když nebudeš chtít s policií mluvit, bude zapotřebí, abys policistovi sdělil svůj důvod.

2. Jak dlouho trvá výslech na policii?

To je různé, vždy ale bude záležet na tobě, jak dlouho budeš chtít s policií mluvit. Pokud se budeš cítit unavený/á, řekni to, výslech může pokračovat jindy. Důležitá věc: o tom, co jsi při výslechu řekl/a, nemusíš s nikým mluvit. I policie se bude snažit, abys nemusel/a všechno znovu někomu dalšímu říkat, proto výslech pečlivě zaznamená. (Někdy je ale třeba některé informace ještě upřesnit.)

3. Dozví se někdo, co zaznělo při rozhovoru s policií?

Pokud bude o trestném činu rozhodovat soud, má ten, kdo ti ublížil, právo se dozvědět, co je mu kladeno za vinu a co jsi řekl/a při rozhovoru s policií. Můžeš požádat, aby tvá adresa a další důležité údaje byly viditelné pouze pro policii, státního zástupce a soud.

4. Jak dlouho může trestní řízení trvat?

Záleží na tom, jak je pro policii náročné zajistit všechny důkazy a jak rychle je soud posoudí. Někdy to může trvat týdny, v některých složitějších případech ale třeba i rok, výjimečně déle. Přesnou dobu není možné předem říct, všichni by se ale měli snažit, aby se záležitost vyřešila co nejrychleji.

Pokud se dostaneš do situace, která si žádá kontakt s policií, může ti vrtat hlavou řada otázek.





**TRESTNÉ ČINY,
VYŠETŘOVÁNÍ... ČASTÉ
OTÁZKY**

5. Zavřou kvůli mně někoho?

Lidem, kteří nechtějí nebo neumí respektovat, že se ostatním neublíží a páchají tím trestný čin, není dobré dávat možnost se takhle chovat dál. Proto existují zákony, které je třeba dodržovat. Podle nich může být člověk potrestán, když se rozhodne pravidla porušit. Pokud ti někdo ublížil, není to tvoje vina. A ten, kdo to provedl, je sám odpovědný i za následky takového svého chování.

6. Můžu o tom, co jsem řekl na policii, s někým mluvit?

Můžeš, ale nemusíš. Kdybys nechtěl/a nikomu říct, o čem přesně jste s policií mluvili, můžeš s někým sdílet třeba jen to, jak ses při tom cítil/a a jak ti je teď. Můžeš také zavolat do některé z pomáhajících organizací, kde můžeš mluvit i anonymně (viz kartička 5).

7. Co se mnou bude pak?

Pokud ti ublížil někdo blízký, je možné, že bude třeba také řešit, jak zajistit tvé bezpečí. V některých případech může být bezpečněji někde jinde než doma. O tom může rozhodnout opatrovnický soud, anebo si také můžeš sám říct o pomoc u orgánu sociálně-právní ochrany dětí.

8. Koho se zeptat na další podrobnosti?

Podívej se na kartičku 5.

Materiál, který právě držíte v ruce, je určen dětem. Jeho formát je zvolen tak, aby měl vypovídající hodnotu pro širokou věkovou kategorii dětí. Srozumitelnost je nadřazena snaze o doslovnost a kvantitu podávaných informací. Obsahuje především základní, pro děti důležité informace o trestním řízení. V doprovodném materiálu, určeném pro dospělé průvodce dětí trestním řízením a děti starších věkových kategorií budou podávány informace doplněny a rozšířeny.

Na materiálu spolupracovaly:

Odborná a obsahová část:

Pavlína Komedová

Libuše Nečasová

Tereza Tetourová

Grafická úprava:

Zuzana Trojanová

Ilustrace:

Lucie Žaludková

Jazyková úprava:

Edita Čonosová

Publikace byla realizována za finanční podpory Ministerstva spravedlnosti, díky dotačnímu titulu Rozvoj služeb pro oběti trestné činnosti, poskytovaných na základě zákona č. 45/2013 Sb., o obětech trestných činů.