

# FINANČNÍ START PO STŘEDNÍ



Tvoji cestu po maturitě už jsme z kariérního hlediska probrali [tady](#). Jak je to ale s různými poplatky, pracovními smlouvami a tvými povinnostmi? Možná trochu tápeš v tom, co musíš a nemusíš platit. S tím ti pomůžeme.

## JDU JEŠTĚ STUDOVAT

Láká tě jakékoliv další studium, ať už je to střední škola zakončená maturitou, další řemeslo na odborném učilišti, nebo rovnou vysoká škola? Pokud ti není více než 26 let a nesměřuješ na soukromou školu, nebude tě to v Česku při standardní době studia stát ani korunu. Jestli míříš na zahraniční školu, může to být jinak, nezapomeň si tak v tom případě zjistit informace týkající se konkrétní země, kam jedeš, a školy, na kterou se chystáš.

### ★ Jak je to s placením sociálního a zdravotního pojištění?

Pokud se rozhodneš dál pokračovat ve studiu na vysoké škole a úspěšně jsi složil/a maturitní zkoušku, jsi nadále považován/a za nezaopatřenou dítě. Co to znamená? Stát za tebe platí zdravotní pojištění od skončení studia na SŠ do dne, kdy se z tebe stane student VŠ — nezapomeň pak tohle vše nahlásit na pojišťovně potvrzením ze studijního oddělení.

**Jedna dobrá rada:** potvrzení si můžeš zajistit předem v září. Kdyby náhodou byl zápis až v říjnu nebo listopadu, stačí oznámit tvé zdravotní pojišťovně, že stále studuješ, a pak dodat potvrzení. Pokud nedáš maturitu na první řádný termín, ale až na opravný v září, a pak jdeš dál studovat, platí pro tebe stejné pravidlo. Vše máš tedy pokryto.

Sociální pojištění za tebe platí stát do dosažení plnoletosti. Neznamená to ale, že úderem 18. narozenin musíš začít něco platit — je to nepovinné. Můžeš si přispívat na dobrovolné důchodové pojištění.

V případě odchodu do zahraničí je skvělé se informovat u své zdravotní pojišťovny, jak to budeš mít se zdravotním pojištěním v rámci dané země.

← TO SE HODÍ

## JDU DO ZAMĚSTNÁNÍ NA ČÁSTEČNÝ ÚVAZEK (PART TIME)

Part time je možné mít na hlavní pracovní poměr, dohodu o pracovní činnosti nebo dohodu o provedení práce.

Hlavních pracovních poměrů můžeš mít tolik, kolik zvládneš (takže klidně třeba 3, není to zákonem nijak omezeno), ale dej si pozor na stejný předmět podnikání u zaměstnavatelů. V takovém případě od nich totiž potřebuješ souhlas. Zároveň můžeš mít hlavní pracovní poměr třeba jen na zkrácený úvazek, a to ve výši 0,1–0,9 úvazku.

★ Jaký je rozdíl v dohodách? ??

### Dohoda o pracovní činnosti (DPČ)

Tuhle dohodu můžeš ty jako zaměstnanec uzavřít s libovolným počtem zaměstnavatelů, ale u žádného z nich nesmíš odpracovat v průměru více než 20 hodin za týden. Pokud tvoje měsíční odměna nepřesáhne 4000 Kč, jste ty i zaměstnavatel osvobozeni od placení sociálního a zdravotního pojištění. Pokud částku překročíš, je zaměstnavatel povinen za tebe odvést odvody, což se podepíše na výši tvé odměny.

DPČ může skončit buď uplynutím doby, nebo provedením sjednané činnosti. Stejně tak se dá ukončit dohodou k určitému dni. A když se se zaměstnavatelem nedomluvíte? Nevěš hlavu. DPČ můžeš jednostranně zrušit z jakéhokoliv důvodu i bez uvedení důvodu s 15denní výpovědní lhůtou.

### Dohoda o provedení práce (DPP)

Dohodu o provedení práce můžeš opět uzavřít s libovolným počtem zaměstnavatelů. U jednoho můžeš odpracovat maximálně 300 hodin ročně a tento limit nelze zvyšovat, ani když se stejným zaměstnavatelem uzavřeš během roku více dohod.

V případě, že máš jen jednu DPP jako jediný příjem, tvá odměna je do 10 tisíc korun za měsíc a máš podepsané prohlášení poplatníka daně z příjmů fyzických osob (růžové prohlášení), nemusí být daň stržena a dostaneš tak celou částku 10 tisíc korun. Jakmile máš příjmů více, je ti z nich automaticky stržena srážková daň ve výši 15 %.

AHA

## ★ Další změny v zákoníku práce platné od ledna 2025

V tento den vstupuje v platnost další část schválené novely zákoníku práce a ovlivní to pár podmínek v DPP.

Jakmile tvůj příjem u jednoho zaměstnavatele překročí limit 25 % průměrné mzdy (pro rok 2024 je průměrná mzda stanovena ve výši 43 967 Kč), tedy 10 500 Kč, **musíte ty i tvůj zaměstnavatel odvést odvody na sociální a zdravotní pojištění.** V tomto případě je jedno, zda máš DPP jako přivýdělek ke studiu, jakmile je limit překročen, odvody se tě týkají.

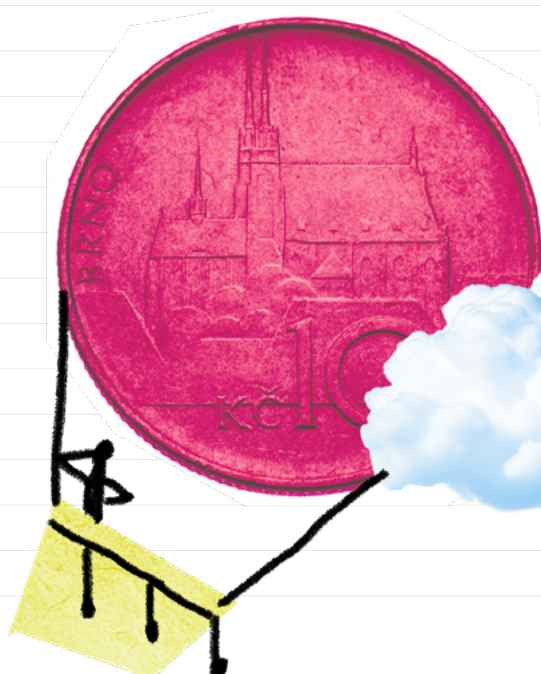
S novelou zákoníku práce se také mění hlášení dohod. Pokud pracuješ u více zaměstnavatelů, celková výše příjmů nesmí překročit 40 % průměrné mzdy, jinak je opět nutné odvést sociální a zdravotní pojištění. Pro rok 2024 se jedná o limit 17 500 korun. **Toto vše hlídají zaměstnavatelé.**

DPP může skončit uplynutím doby, dohodou k určitému dni, výpovědí (výpovědní lhůta činí 15 dnů a začíná dnem, kdy byla výpověď podána), okamžitým zrušením dle zákoníku práce nebo zrušením ve zkušební době (pokud ji máš sjednanou).

## ★ Dovolená u DPP a DPČ

Největší změnou, kterou novela zákoníku práce přinesla, je dovolená u DPP a DPČ. Tato změna vstoupila v platnost již 1. 1. 2024. **Dohodáři mají nově nárok na placenou dovolenou.** Pokud si ji nevybereš, musí ti ji zaměstnavatel proplatit. Nárok ti vznikne ve chvíli, kdy dohoda překročí minimálně 28 pracovních dní a musíš odpracovat alespoň 80 hodin.

ZMĚNA JE ŽIVOT!



## JDU DO ZAMĚSTNÁNÍ NA PLNÝ PRACOVNÍ ÚVAZEK (FULL TIME)

Čas studia a teorie skončil, je čas přenést tvé znalosti do praxe! K výkonu zaměstnání se zavazuješ podepsáním pracovní smlouvy, která se uzavírá mezi tebou a zaměstnavatelem, a vzniká tak pracovní poměr. Pracovní smlouva musí obsahovat druh práce, místo výkonu práce a den nástupu do zaměstnání. A opět platí, že **hlavních pracovních poměrů na full time můžeš mít, kolik chceš**, pokud to zvládneš.

Dej si pozor na **stejný předmět podnikání zaměstnavatelů**, někdy musíš požádat o povolení. Když děláš asistenta/asistentku CEO pro ředitele digitální agentury a tvoje druhá práce by byla asistent/asistentka CEO pro ředitele výrobního závodu, který zpracovává měď, je to OK, když to budeš stíhat. Můžeš i kombinovat full time a part time. Povolení potřebuješ v případě, že děláš například asistenta/asistentku CEO a oba dva zaměstnavatelé mají předmět podnikání stejný (například marketing).

Podepisuješ pracovní smlouvu a je naprosto běžné, že s tím přichází i zkušební doba. Zkušební doba slouží nejen pro zaměstnavatele, ale i pro tebe — zjistíš, zda ti práce vyhovuje, jestli ti sedí kolektiv a zaměstnavatel. **Během zkušební doby můžeš ty i zaměstnavatel pracovní poměr okamžitě ukončit bez udání důvodu.** Pouze v případě, kdy by u tebe nastala pracovní neschopnost, ti v prvních 14 dnech ve zkušební době zaměstnavatel pracovní poměr zrušit nemůže.

Zkušební doba je maximálně 3měsíční. V případě, že nastupuješ na vedoucí funkci, může být zkušební doba až 6 měsíců.

Hlavní pracovní poměr (HPP) může být uzavřen na dobu určitou nebo neurčitou. Každá má svoje výhody i nevýhody. Většina zaměstnavatelů dává na začátku pracovní poměr na dobu určitou. Není to nic neobvyklého. **Pracovní poměr na dobu určitou nesmí přesáhnout 3 roky a může být prodloužen maximálně dvakrát.** V praxi to pak znamená, že v té nejdelší variantě můžeš mít u jednoho zaměstnavatele pracovní poměr na dobu určitou na 9 let.

TAK URČITĚ!

★ Doba určitá může být definována rozdílným způsobem:

1. do konkrétního dne — tedy například do 25. 4. 2025;
2. do konce trvání určité skutečnosti — například do ukončení mateřské/rodičovské dovolené jiného zaměstnance, jemuž děláš zástup;
3. uvedením konkrétního počtu dní/týdnů/měsíců — například „pracovní poměr se uzavírá na dobu 10 týdnů.“

Pozor na to, že zaměstnavatel nemá žádnou zákonnou povinnost ti oznámit, že ti brzy vyprší smlouva na dobu určitou. **Musíš si to hlídat sám/sama.** Jsou zaměstnavatelé, kteří ti tuto informaci poskytnou a rovnou řeknou, zda bude smlouva prodloužena. Nemůžeš na to ale spoléhat. Doporučujeme se třeba 3 měsíce před vypršením smlouvy zeptat šéfa nebo na personálním, zda ti bude smlouva prodloužena či nikoliv, ať máš dostatek času si případně sehnat nové zaměstnání.

Za odvedenou práci ti bude náležet mzda nebo plat, což záleží na tom, jestli budeš pracovat v soukromé sféře (mzda), nebo veřejné sféře (plat). Mzda může, ale nemusí, být uvedena v pracovní smlouvě. Pokud není uvedena v pracovní smlouvě, najdeš ji v dodatku ke smlouvě nebo mzdovém či platovém výměru. O mzdě nebo platu je též důležité vědět, že je uváděna v „hrubém“ a „čistém“.

**Hrubá mzda či hrubý plat je tvoje odměna za práci před zdaněním a jinými srážkami ve formě odvodů. Po odečtu všech těchto náležitostí ti vyjde čistá mzda nebo čistý plat.**

Nic netrvá věčně a může se stát, že svoje zaměstnání dříve či později opustíš. Ukončení pracovního poměru může nastat na základě dvoustranné dohody mezi tebou a zaměstnavatelem, výpovědi (jednostranné jednání), okamžitým zrušením (v případě, že ty nebo zaměstnavatel porušíte smluvní povinnosti) nebo uplynutím sjednané doby pracovního poměru (zkrátka když ti skončí smlouva).

Než nastoupíš do svého prvního zaměstnání, **pořádně si nastuduj svá práva a povinnosti.** Najdeš je třeba v **zákoníku práce**, který obsahuje jak tvoje povinnosti (například povinnost náhrady škody), tak i práva (například právo na dovolenou a přestávky na jídlo).



## JDU PODNIKAT (OSVČ)

Podnikání je dobrodružství, při němž jsi kapitánem své lodi. Chceš být svým šéfem, mít flexibilní pracovní dobu a tvořit něco, co má pro tebe smysl? Podnikání ti to všechno může dát. Ale pozor, s velkou svobodou přichází i velká zodpovědnost.



V ČR máš dvě cesty: **ohlašovací a koncesovanou** živnost. Zatímco ohlašovanou živnost je možné provozovat bezprostředně po ohlášení na živnostenském úřadu, koncesovanou živnost lze provozovat až ode dne nabytí právní moci rozhodnutí o udělení koncese, což je speciální povolení k výkonu určitých profesí. To získáš třeba tím, že vystuduješ určitý obor na střední škole nebo si doděláš patřičné vysokoškolské vzdělání.

Ohlašovací živnosti se dále dělí na **řemeslné, vázané a volné**. Na **řemeslnou živnost**, kam patří například řeznictví, mlékárenství, pekařství nebo cukrářství, potřebuješ doložit potvrzení studia či praxe určitého řemesla. K výkonu **vázané živnosti**, kam se řadí třeba masérství, realitní zprostředkování nebo provozování autoškoly, musíš prokázat určité vzdělání, kvalifikaci nebo odbornou způsobilost. Všechny ostatní živnosti, které nespádají pod řemeslné nebo vázané živnosti, označujeme jako **volné živnosti** a stačí je tedy jen ohlásit, žádný doklad není potřeba.

Založení živnosti tě bude stát 1 000 Kč (správní poplatek) a pokud splníš veškeré náležitosti, úřad tě zapíše do živnostenského rejstříku a přidělí ti identifikační číslo osoby (takzvané IČO). Než ale začneš s podnikáním, musíš se ještě zastavit na **České správě sociálního zabezpečení (ČSSZ)**, a to do 8 kalendářních dnů ode dne zahájení činnosti, a také na své **zdravotní pojišťovně**, též do 8 kalendářních dnů ode dne zahájení činnosti. Pak bys měl/a zkontaktovat **finanční úřad** (do 15 kalendářních dnů ode dne zahájení činnosti). Těmto úřadům máš totiž povinnost nahlásit zahájení podnikatelské činnosti. Pokud se něco u tvého podnikání změní, například změníš sídlo podnikání nebo díky svatbě změníš příjmení, potřebuješ rozšířit svoji živnost a podobně, znovu se na těchto úřadech musíš zastavit a změnu nahlásit. S těmito úřady se dá komunikovat i **online přes datovou schránku**. Jako podnikatel/ka máš povinnost datovou schránku využívat, takže se ti automaticky zřídí při založení živnosti.

Jakmile se rozhodneš a vyřídíš si potřebné papíry, jsi ready to go! Jen nezapomeň, že s podnikáním přichází i povinnost platit daně a vést si v určité formě účetnictví. Každý rok musíš odevzdat daňové přiznání a zaplatit daně a zálohy.

## NEZAMĚSTNANOST

Stojíš na rozcestí a tápeš, co se svým životem dál? Už jsme si řekli **tady**, že to není konec světa. Pokud momentálně nepracuješ a přemýšlíš, jaký směr se ti líbí nejvíce, úřad práce (ÚP) je tu od toho, aby tě postrčil správným směrem. Může ti pomoci najít práci, která tě bude bavit, nebo ti nabídne rekvalifikační kurzy, pokud máš chuť naučit se něco nového. V určitých případech ÚP na rekvalifikace dokonce přispívá, neboj se na tuhle možnost úředníků zeptat. A co víc, zatímco hledáš tu pravou příležitost, **stát za tebe platí zdravotní pojištění**. **Placení sociálního pojištění není v případě nezaměstnanosti povinné**, a v určitých případech se dokonce doba v evidenci bere jako takzvaná náhradní doba důchodového pojištění, což se může promítnout na tvém nároku na odchod do důchodu.

Pokud už se tedy rozhodneš dál nestudovat nebo nepodnikat, můžeš se přihlásit do evidence ÚP. **Než se tam vydáš, nezapomeň si s sebou vzít občanský průkaz a potvrzení o tvém nejvyšším dosaženém vzdělání**. Potvrzení a jiné dokumenty, které si od tebe úředník ÚP vyžádá, můžeš ale doplnit i později.

Nárok na podporu ti však vzniká až ve chvíli, kdy máš odpracováno alespoň 12 měsíců během 2 posledních let. Můžeš se ale i přesto přihlásit do evidence uchazečů – než najdeš zaměstnání, bude ti hrazeno zdravotní pojištění. Můžeš také využít rekvalifikační kurzy od úřadu práce.

**V případě, že si najdeš práci, je nutné se z evidence zase odhlásit.**

**HODNĚ ŠTĚSTÍ!** 